

# L'hôte, c'est vous !

“Le clos”, “la villa”, “les jardins” de jolis noms évocateurs de cocooning. Les chambres et gîtes meublés du Pays messin s'ouvrent aux hôtes et aux autres... le temps d'un week-end portes ouvertes les 22 et 23 septembre. L'occasion de découvrir un modèle de vacances qui a le vent en poupe depuis de nombreuses années. Galvanisés par un effet coup de cœur pour ce type de tourisme, les réseaux se structurent de plus en plus, tiennent à se différencier du système hôtelier. Les chambres d'hôtes éclosent çà et là y compris en centre-ville. Une mutation signe d'un nouveau mode de consommation, pour des escapades auréolées de rencontres toutes personnelles.



## Chiffres clés de Moselle Tourisme (2011)

On compte en Moselle 227 gîtes et 85 chambres d'hôtes labellisés « gîtes de France » ou « Clévacances ». Le tout représente plus de 1290 lits en meublés de tourisme et 531 lits en chambres d'hôtes.

**L**e week-end prochain, ils seront neuf propriétaires de gîtes, meublés de tourisme et chambres d'hôtes situés en pays messin à ouvrir les portes de leur maison aux curieux. Car de curieux, on passe vite à consommateur, voire prescripteur ! Neuf, c'est finalement assez peu, quand on sait qu'il existe en Moselle plus de 300 propriétés privées accueillant des visiteurs ou hôtes de passage. Ces neuf-là se situent en réalité sur le territoire du Pays Messin, la structure qui organise les 22 et 23 septembre ces journées portes ouvertes. On peut trouver des paysages changeants, un petit coin de forêt, ou un jardin de ville à quelques ki-

lomètres de chez moi. Le dépaysement qu'évoque la perspective de passer une nuit hors de chez soi vous tente ? L'évasion se trouve peut-être parmi les 112 maisons et appartements de propriétaires particuliers que compte le Pays d'Accueil Touristique messin... La moitié des chambres et gîtes meublés de Moselle se trouve sur cet espace.

Plus vaste que le territoire de la seule agglomération messine, le Pays d'Accueil Touristique comprend la ville de Metz et l'arrondissement de Metz campagne, soit 111 communes (contre 40 pour Metz Métropole). Créé en 1986, son ambition est de promouvoir et valoriser les initiatives porteuses de tourisme

(hébergements, activités culturelles et de nature, manifestations...) sur son territoire. Celui-ci s'étend d'Amnéville à Foville du nord au sud, et de Vionville à Courcelles-Chaussy d'ouest en est. Fermes, vieux moulins, châteaux, maisons de famille ou appartements en ville, la demande pour ce type d'hébergement chez l'habitant explose littéralement ces dernières années. On voit même surgir des yourtes sur les coteaux messins et des hébergements insolites un peu partout en Moselle. Effet de mode? Pas seulement... Les usagers de ce type de tourisme recherchent le confort qu'ils ne trouvent pas au camping, mais surtout l'accueil personnalisé et le partage d'expérience qu'on ne trouve pas à l'hô-

tel. Classées de 1 à 5 épis (ou clés), certaines chambres d'hôtes n'ont d'ailleurs pas de quoi rougir face à un 3 ou 4 étoiles (mini bar et sèche-cheveux, thé et café dans la chambre, literie premium, décoration design et terrasse privée...) Depuis peu, le label « Gîtes de France » a mis en place une nouvelle catégorie d'hébergements : les City Breaks. Nés de la demande des clients qui souhaitent retrouver en ville le confort et l'ambiance des chambres d'hôtes (jusqu'à majoritairement situées en périphérie), les City Breaks sont la nouvelle coqueluche des amateurs d'escapades en famille. La plupart proposent une kitchenette et un coin salon, pour allier confort d'un home sweet home et découvertes à l'extérieur. Le jardin reste la cerise sur le gâteau...

## Quelques portes

### Ban-Saint-Martin : Entre ville et coteaux touristiques



« Lorsque j'ai acheté la maison, il a fallu tout repenser de A à Z. » En femme énergique, Corinne Friot a démarré son activité au début du mois de mai, 6 mois seulement après avoir racheté la propriété. Elle a transformé le hangar désaffecté qui trônait dans la cour en dépendance coquette où s'alignent dorénavant 1 gîte et deux chambres d'hôtes. Un second gîte dans la maison principale vient compléter l'offre. Pour Corinne, les chambres d'hôtes sont une reconversion professionnelle : « ce que j'apprécie dans cette activité, c'est le côté humain de l'accueil sans le besoin de conclure la vente » dit-elle. Cette ancienne commerçante en mobilier haut de gamme a usé de son talent de décoratrice pour aménager des espaces au style différent : un gîte à l'ambiance "nature", une chambre "romantique" et une autre "design". Une grande attention a

Dirigé par Valérie Perrin, le PAT Messin est situé tout près du château de Courcelles à Montigny-lès-Metz. Elle est l'interlocutrice privilégiée des propriétaires de gîtes et chambres d'hôtes, mais aussi de ceux qui souhaiteraient se lancer dans un projet.

### ► A quoi servent les portes ouvertes dans les chambres d'hôtes ?

**V.P.** : Les portes ouvertes ont lieu tous les deux ans dans les gîtes et chambres d'hôtes. C'est l'occasion pour la population locale de se rendre compte de l'offre qui existe tout près de chez eux. Trouver des idées de week-end, organiser un événement familial... Ce sera la quatrième édition cette année.

### Quels réseaux seront représentés ?

Au PAT, nous choisissons de valoriser les propriétés labellisées "Gîtes de France" ou "Clévacances". 9 propriétaires (sur une soixantaine) se sont montrés volontaires pour l'opération. Chez certains, la visite sera assortie d'une animation, comme une exposition ou un concert de musique classique. C'est compliqué de les mobiliser pour un week-end car la saison touristique n'est pas terminée ! Nous leur avons demandé de flécher l'accès à leur maison. N'hésitez pas à sonner !

### Quels sont les critères essentiels à vos yeux pour ouvrir un gîte ?

Avoir le sens de l'accueil, une qualité qui n'est pas innée et que l'on perçoit tout de suite dès les premiers contacts télépho-

niques. C'est le gage de réussite. Ne pas se lancer dans de trop gros investissements, pour amortir au mieux son projet. Il faut enfin prendre conscience que le gîte ne constitue généralement pas la source de revenus principale. Celui-ci doit être considéré comme un complément. Obtenir un label est un gage de qualité et de réussite pour un propriétaire. Certains nous contactent pour obtenir de l'assistance avant même de se lancer dans un projet de rénovation immobilière par exemple. D'un tas de ruines, certains ont su faire des merveilles !



Un petit-déjeuner sous le figuier à quelques minutes à pied du Centre Pompidou Metz? C'est possible ! Autour de Metz aussi, il y a de quoi prendre le temps de se sentir (re)vivre, voici une petite sélection concoctée par la rédaction. Sur quels critères ? La nouveauté bien sûr, mais aussi le charme et l'élégance auxquels, à la Semaine, on ne saurait se rendre infidèles. + **A.M.B** La liste, le programme et les horaires de visite des chambres d'hôtes et meublés de tourisme est disponible sur [www.paysmessin.fr](http://www.paysmessin.fr) rubrique "coups de cœur". Attention, tous ne sont pas adhérents au Portes Ouvertes !

## NOUVELLE LÉGISLATION

Avis à ceux qui souhaitent s'installer :  
Le texte de loi de financement de la Sécurité sociale voté le 21 décembre 2010 stipule que les chambres d'hôtes sont redevables de cotisations



chambres d'hôtes ayant un revenu inférieur

sociales à partir d'un chiffre d'affaires correspondant à 16 000 € (chiffres de 2010). Les

à 16 000€ à l'année seraient exonérées de ces cotisations sociales mais demeureraient assujetties à la CSG, à la CRDS et aux prélèvements sociaux sur les revenus du patrimoine. Ce texte de loi ne concerne que les chambres d'hôtes, excluant les locations meublées, les gîtes ruraux et autres meublés de tourisme. Au-delà de 16 000€ de chiffre d'affaires annuel réalisé,

les loueurs de chambres d'hôtes autrefois simples particuliers, ont le choix entre :

- Se déclarer auto-entrepreneur,
- S'inscrire au Registre du Commerce et des Sociétés en tant qu'entreprise individuelle,
- Créer une société.

## MAIS AUSSI... Les coups de cœur de la rédaction aux portes de Metz

Quand on aime l'immobilier, l'architecture et la décoration, on se laisse facilement séduire par ces maisons qui font de l'art de vivre une priorité. Hôtes ou amis de passage, enfants et famille, tous se mêlent et se croisent dans ces maisons où décidément, on ne choisit pas de garder pour soi le bonheur qu'on y ressent. Tout en cherchant à s'éloigner de l'ambiance parfois impersonnelle d'un hôtel, la clientèle des chambres d'hôtes devient pourtant de plus en plus exigeante sur la qualité des "prestations". On observe qu'elle attend aussi de vivre une expérience unique, alors avant de se lancer, propriétaires : démarquez-vous ! +

### Scy-Chazelles : ne jamais se fier aux apparences !

Dehors, de la rue, c'est une maison basse typique du village vigneron du Saint-Quentin, avec une toiture qui cache beaucoup de choses... Dedans, c'est vaste, clair, et très contemporain. « Nous avons réhabilité cet ancien chai il y a une dizaine d'années. L'idée d'y faire des chambres d'hôtes est née d'un livre (l'hôtel de New Hampshire), d'un lieu (une chambre d'hôtes secrète des Vosges) et de la rencontre avec un couple de Bretons qui se lançait. » La maison regorge d'œuvres d'art d'artistes locaux (dont plusieurs du propriétaire). Une mezzanine bibliothèque surplombe

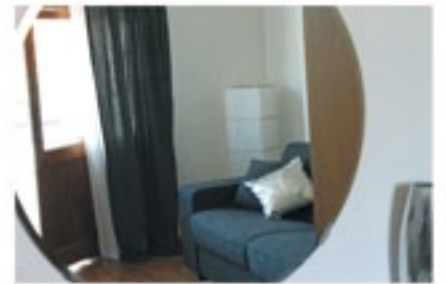
un vaste espace séjour aménagé dans l'ancienne grange dont le toit s'est mu en puits de lumière sous le dessin du propriétaire, architecte. Deux chambres d'hôtes sont ici disponibles, charmantes et douillettes avec leur salle de bains, qui sentent bon le linge propre et donnent sur des fenêtres où poussent de jolis rosiers. L'atout du lieu réside indéniablement dans l'alliance de l'architecture ancienne et contemporaine savamment mêlées. « Nous avons appris à ne jamais nous fier aux apparences : sortir de nos fréquentations habituelles, même les plus improbables et faire de belles rencontres ! » Un exemple ? Un hôte, ténor d'opéra qui répétait dans le salon... Voilà un risque du métier que l'on serait prêt à prendre ! +

Chambres du Saint-Quentin,  
M. et Mme Grethen,  
11 rue du Saint-Quentin 57160 Scy-Chazelles

### City breaks : le nouveau bébé de Gîtes de France, pour les gîtes en ville.

### Longeville-lès-Metz : le charme d'un jardin de ville

Une maison de ville toute blanche à la limite de Longeville et de Metz, tout près du plan d'eau, sur l'île Saint-Symphorien. City Break, cela veut juste dire pause citadine. Effectivement, on est ici loin des



gîtes ruraux un peu rustiques des années 80... Impeccable et sobrement élégante, la maison de Sandrine Corne possède la personnalité des constructions des années 30 : terrazzo et larges fenêtres, escalier à rampe de métal, parquets et moulures un brin Art Déco et ce qu'il faut d'épure çà et là. Ici, on ne trouve pas une chambre mais un appartement au dernier étage de la maison familiale, ouvert sur un divin jardin aux multiples espaces détente : sous le saule ou dans la méridienne ? La déco est simple mais tendance : blanc, gris pâle avec de petites touches de couleurs vives. Pourquoi un appartement plutôt que des chambres ? « Parce que c'est plus d'indépendance, pour le propriétaire comme pour les clients. » La cuisine tout équipée est aussi là pour ça. Pour autant, on ne badine pas avec l'accueil et ceux qui veulent papoter trouveront toujours une oreille attentive auprès de Sandrine. « Parfois, ils me rapportent des infos et j'apprends plein de choses ! » Elle reçoit ici des touristes avec enfants, des voyageurs réguliers entre deux villes, des étudiants en quête d'un logement, des parents en visite dans leur famille messine... Et depuis deux ans, le deuxième étage respire à nouveau ! +

Les Jardins de l'île, Mme Sandrine Corne  
41 rue des Pépinières  
57050 Longeville-lès-Metz  
[www.gitemetz.eu](http://www.gitemetz.eu)

## HÉBERGEMENTS INSOLITES EN PAYS MESSIN créer l'expérience unique

### Metz : péniche Alclair sur le canal

Deux chambres calmes et contemporaines à fleur d'eau. Toute la journée, on aperçoit par le hublot des cygnes, des foulques, des hérons, des poules d'eau... Alclair comme Alphonse et Claire, le nom de ceux qui ont fait construire la péniche il y a plus de 30 ans. Et comme il ne faut jamais changer le nom d'un bateau (il paraît que ça porte malheur), le propriétaire Xavier Bonfils et son épouse l'ont conservé. Ils apprécient la clientèle « hyper respectueuse » des chambres d'hôtes et leur petit-déjeuner servi en chambre ou sur le pont-terrasse est toujours très apprécié... (gâteau fait maison, salade de fruits frais et viennoiseries toutes chaudes).

[www.chambrespénichemetz.com](http://www.chambrespénichemetz.com)

### Lessy : une nuit en yourte mongole



Derrière la maison, une yourte a pris place dans le jardin, un peu plus loin, une autre est dans le verger. A l'intérieur, tout le confort nécessaire à nos vies de sédentaires en mal de nomades'land ! Non, vous ne dormirez pas sur les tapis, mais vous

pourrez vous réchauffer au poêle et la déco reste dans l'esprit mongol. Dépaysement garanti. Conseil : c'est encore mieux en plein hiver !  
[yourteenlorraine.com](http://yourteenlorraine.com),  
Marie Claire Klein.

### En Lorraine Rhodes : dormir avec les loups

Le parc animalier propose dorénavant 11 hébergements insolites sur place. Pour dormir en tête à tête avec une meute de loups d'Europe ou arctiques, se réveiller face à une harde de cerfs et biches en semi-liberté sur 54 ha. de plaine, pour observer et écouter depuis la cime des arbres les habitants de nos forêts... Une expérience unique.  
[www.parc-saintecroix.com](http://www.parc-saintecroix.com)  
rubrique nuits insolites

### Vosges (La Chapelle-aux-Bois) : dans une caravelle ou sous un dôme transparent

Le parc d'animations pieds nus la ferme aventures propose des hébergements insolites pour prolonger une visite déjà pas banale. A proximité, on peut ainsi buller sous un dôme transparent, s'envoler vers le septième ciel dans une ancienne Caravelle, ou dormir dans des cabanes en tous genres (dans les arbres, sur l'eau...)  
[www.lafermeaventures.com](http://www.lafermeaventures.com)  
rubrique nuits insolites



## à pousser les 22 et 23 septembre...

été portée à la décoration et au confort des hôtes : douches spacieuses, éclairage indirect, fauteuils lounge et literie au top. Lors des journées portes ouvertes, le vaste espace-cour situé devant la maison vous réservera de jolis moments : tout en musique, en saveurs et en créativité... +

Le Clos du Saint Quentin, City break premium Mme Friot-Dubois  
3 rue du Maréchal Foch  
57050 Le Ban-Saint-Martin  
Portes ouvertes le samedi 22/9 de 14h à 18h et le dimanche 23/9 de 14h30 à 18h.

### Flévy : du Coq à l'Ane et du bois au métal

Un gîte et trois chambres d'hôtes au cœur d'une propriété vieille de plusieurs siècles, entièrement restaurée. On aime les murs en pierre apparente, le linge de lit en lin froissé, les petits meubles et les lampes fabriqués par le propriétaire, un peu géométrique et beaucoup artiste. Philomène et lui ont aménagé leurs trois chambres d'hôtes au-dessus d'un espace commun, l'Entrelacs. Une bonne idée pour se rencontrer, échanger et partager... ce qui devrait être le principe de toute chambre d'hôtes finalement. Un dernier verre dans le salon, tu fais la petite vaisselle, j'essuie ? On refait le monde avec des inconnus, on se retrouve au musée ou au restaurant pour parfaire connaissance et voilà. Objectif atteint ! +

Gîte du Coq à l'Ane,  
M. Bellot et Mme Regina

40 Grand Rue 57365 FLEVY  
Portes ouvertes le dimanche 23/9 de 10h à 19h.

### Saint-Hubert : venus en hôtes, repartis en amis

« Au départ, on ne pensait pas partir dans le tourisme » se souvient Mme Flahaut, la propriétaire. Un coup de cœur pour cette ancienne ferme il y a une quinzaine d'années où « il y a eu 1000 m<sup>2</sup> de toiture à refaire ». Il y avait 4 bâtiments et un immense jardin entouré de forêts et de prairies, à la sortie du village de Saint-Hubert, à quelques encâblures de l'abbaye de Villers-Bettlach. Il y a 13 ans, le couple ouvre d'abord un gîte, dans l'ancienne habitation principale. C'est immédiatement un succès. 3 ans après les 4 chambres d'hôtes firent leur apparition. Le bâtiment qui leur est dévolu dispose d'un séjour lumineux dans des tons clairs et joliment agencé ainsi que d'un spa au rez-de-chaussée. Voilà qui fait toute la différence ! Imaginez-vous chaudement buller le regard tourné vers les collines. Amoureux et mariés viennent ici fréquemment retrouver un peu de sérénité. Les 3 chambres et la suite d'hôtes, à l'étage, ouvrent leurs fenêtres sur le calme

d'un champ de coquelicots ou de colza et le soleil du matin. Personnalisées, mais sans trop en faire, elles privilégient le blanc et offrent différentes ambiances (romantique, zen, asiatique ou africaine...) Annette Flahaut a la voix douce et le regard bienveillant : « je prends toujours le petit-déjeuner avec nos hôtes. C'est notre moment. Je les vois comme des amis que je reçois chez moi, pas comme des clients. C'est comme une vocation, si on se force, ce n'est pas la peine il faut arrêter de le faire. » Voilà aussi ce qui fait que l'adresse est devenue la "star" des chambres d'hôtes en Moselle. Sincères et subtiles, il est des adresses qu'on n'oublie pas de donner. +

Ferme de Godchure,  
Annette et Dominique Flahaut  
57640 Saint-Hubert  
Portes ouvertes le dimanche 23/9 de 15h à 19h.

